

CAMINAR EN LA MISERICORDIA

Boletín del Instituto Oficina de Asociación

WALKING IN MERCY

Newsletter of the Institute Office of Association

Resource Links

Enlaces de recursos

[Sitio web de Hermanas de la Misericordia](#)

[Sisters of Mercy Website](#)

[Mercy International Association](#)
[Asociación Internacional de la Misericordia](#)

[Boletín de Justicia](#)
[Justice Newsletter](#)

[Morning & Evening Prayers](#)
[Oraciones matutinas y nocturnas](#)

Esquina de la asociación

Associate Corner

Guía de la Asociación
Proximamente traducción al español
[Association Guidebook](#)

[Association Orientation Booklet](#)
[Folleto de orientación asociativa](#)

[Associate Poetry](#)
[Poesía de asociada/o](#)

[This is your newsletter. Feedback is appreciated.](#)
[Este es tu boletín. Por favor, danos tu opinión.](#)

El Llamado a la Asociación

COMPARTIDA POR KATHY SCHIRO, EDITORA Y ASOCIADA DE MISERICORDIA

Se hizo una solicitud en la sección de comentarios de este boletín para incluir un artículo sobre lo que los asociados tienen en común. En respuesta, les ofrezco lo siguiente del manual de Orientación de la Asociación de la Misericordia, que se comparte con cada persona que discierne su llamado a la Misericordia.

Un/a Asociado/a de la Misericordia es una persona que ha experimentado la misericordia de Dios en su vida particular y circunstancias únicas y discierne el llamado a vivir un compromiso con la Misericordia en una relación formal con las Hermanas de la Misericordia.

Las/os Asociadas/os están llamadas/os a una vida de oración y servicio a pobres, enfermos y sin educación. Las/os asociadas/os viven su compromiso dentro de la comunidad más amplia de la Misericordia. [Leer mas](#) [English](#)





CCASA Countries Meet on Anti-Racism

BY NINFA DE COTO, MERCY ASSOCIATE

The CCASA Associates' Coordinating Team recently organized a general meeting held by Zoom on December 4, 2021. The topic was Mercy's Critical Concern of anti-racism.

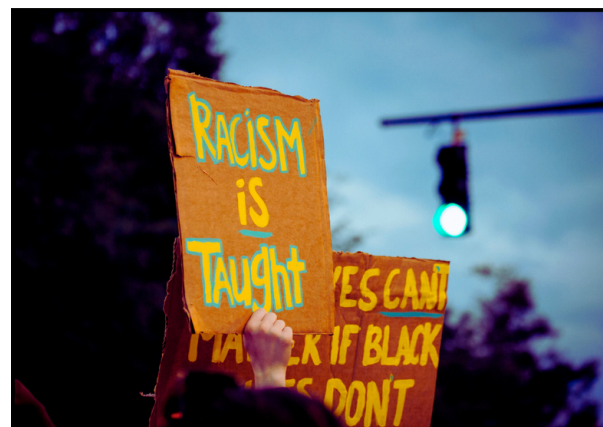
Prior to the meeting, Associates from each CCASA country met to discuss the topic and sent two proposals related to it to the coordinating team. Forty-five Associates representing the eight CCASA countries took part in the meeting. Sister Estela Gomez, CCASA liaison for Associates, and members of the coordinating team were present. Sister Sue Scharfenberger facilitated, and Cristina Hereñu and Florencia Salinas, administrators of the Spirituality Center in Argentina, provided tech support.

The gathering was moving and joyful, offering another opportunity for widening the Circle of Mercy. The work done by participants was intense and resulted in fruitful sharing.

Sisters and associates today continue the legacy of Catherine McAuley and seek to make this world a better world for ourselves and all of our fellow human beings.

Click [here](#) to read the proposals submitted by the CCASA Associates Coordinating Team on the Critical Concern of anti-racism.

[Español](#)





La Asociación y el Futuro de la Misericordia

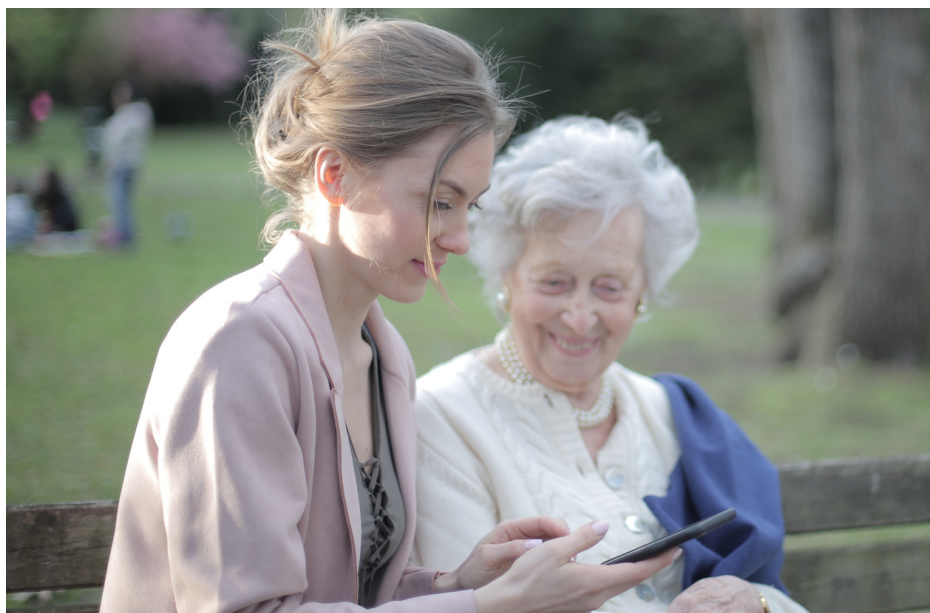
POR MARY ELIZABETH O'CONNOR, ASOCIADA DE MISERICORDIA

El difunto poeta jesuita Gerard Manley Hopkins no pudo haber tenido en mente a la Asociada de la Misericordia Donna Cerza al escribir: “Digo que estamos envueltos en misericordia como si fuera aire.” Sin embargo, sus palabras caracterizan acertadamente a esta mujer sorprendente. Como primera Asociada que fue nombrada Facilitadora de la Vida de las Hermanas, Donna recuerda haber conocido a las Hermanas de la Misericordia en 1987, cuando conoció a la Hermana Mary Glennon, la rectora de la /Universidad Misericordia en Dallas, Pensilvania.

En aquellos días, Donna era una trabajadora social local que planificaba actividades de sensibilización destinadas la educación y prevención del abuso. Ese primer encuentro rápidamente transformó el compromiso de Donna en dirección al camino de Catalina McAuley. Se hizo Asociada de la Misericordia en 2007 y desde entonces ha tenido muchas oportunidades de profundizar su compromiso en la Misericordia, incluyendo un inolvidable peregrinaje a Baggot Street en Dublín y un encuentro con las Hermanas de la Misericordia de Irlanda. También recuerda una visita de diez días a las Hermanas de la Misericordia en Guyana como una misión que le cambió la vida. Allí conoció a la Hermana Julie Matthews, ahora Enlace con el Instituto, a quien caracteriza como “un poder más grande que el humano.” [Leer mas](#) [English](#)



Donna Cerza,
Mercy Associate





Pittsburgh PA Prayer Shawl Ministry

BY ANN HARRIS-JACOBS, MERCY ASSOCIATE

Carol Ann Lacher is a dedicated and faithful Mercy Associate who devotes her free time to a ministry that is well known in the Pittsburgh, PA area. From infants at their Baptism to those facing illnesses, many have been gifted with prayer shawls, lovingly made by a group of sisters and associates who are talented in the art of crocheting. Of the belief that the Prayer Shawl Ministry is part of Catherine McAuley's mission to comfort and care for those in need through prayer and action, Carol shares that almost 2,000 shawls have been made since the idea was introduced by a Mercy Associate.

In 2002, Carol learned about the Sisters of Mercy from a friend and was so impressed by what she witnessed that she agreed to enter the process. She signed her initial covenant and became an associate in 2003. At first she volunteered making Arts and Crafts and when asked if she could crochet, she happily said yes and began to teach 16 sisters at the convent who wanted to learn this new art. They started with small items like dish cloths and small squares. [Read more](#) [Leer mas](#)



Mercy Associates Carol Ann Lacher and Judy Scott with Sisters Sylvia McClain and Lucy Mullen





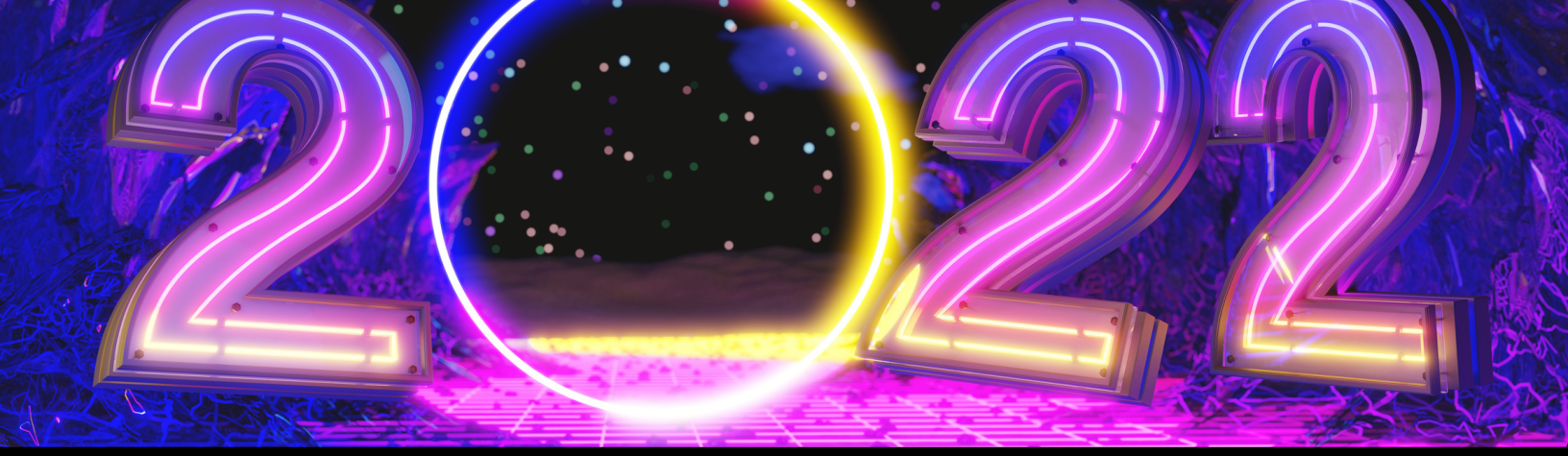
Mucho Espacio en el Círculo de la Misericordia

POR JAMIE LANDRY, ASOCIADA DE MISERICORDIA

Las/os Asociadas/os de la Misericordia de Mobile/Baldwin, Alabama acogieron una familia de Honduras en su comunidad y el Círculo de la Misericordia. Como un servicio, parte de su actual enfoque en la inmigración, uno de los Asuntos Críticos de la Misericordia, las/os asociadas/os se acercaron a Dwell Mobile, una asociación sin fines de lucro local que apoya la aclimatización y reinserción de refugiados en el área.

La organización las/os conectó con Yoli, David, Leesa y Cecilia, una familia joven de Honduras que están construyendo nuevas vidas en la comunidad. Yoli y David trabajan muchas horas como pintores de casas para mantenerse a ellos mismos y también a Cecilia y Leesa, hermanas menores de Yoli que hace poco han llegado a los Estados Unidos y solo hablan español. [Leer mas](#) [English](#)





By the Editorial Staff/Por El Personal Editoria

HAPPY NEW YEAR/FELIZ AÑO NUEVO

BENDICIONES PARA EL 2022/Blessings for 2022

We pray for a healthy, happy year with
"BE A LIGHT!" ~ "SER UNA LUZ"

Video Gift/Regalo de Vídeo:



Personal del boletín/Newsletter Staff

Editor/Editora - Kathy Schiro

Technology/Tecnología - Mary MacDonald

Committee Members/Miembros del comité -

Ninfa de Coto, Ann Harris-Jacobs,

Mary Elizabeth O'Connor, Kathy Schongar

Zoom Interpreter - Sr. Catherine Mindling, RSM

Translator of Articles - Antonieta Castilla

